

## **Besluit van de Gedeputeerde Staten van de provincie Groningen houdende regels omtrent maatregel niet-productieve investeringen voor biodiversiteit, natuur en landschap POP3 Openstellingsbesluit maatregel niet-productieve investeringen voor biodiversiteit, natuur en landschap 2018, provincie Groningen**

Gedeputeerde Staten van Groningen maken bekend dat zij op 10 april 2018, nr. A.9, afdeling LGW, dossiernummer K9382, hebben besloten tot:

vaststelling van het POP3 Openstellingsbesluit maatregel niet-productieve investeringen voor biodiversiteit, natuur en landschap 2018, provincie Groningen;

Het besluit luidt als volgt:

Gedeputeerde Staten der provincie Groningen

Gelet op artikel 1.3 en hoofdstuk 2, paragraaf 5 van de Regeling subsidies Plattelandsontwikkelingsprogramma 2014-2020 (POP3);

Overwegende dat

- het voor het behoud van de biodiversiteit in de provincie Groningen van belang is om uitwisseling tussen populaties in natuurgebieden te verbeteren;
- wij inzetten op optimalisatie van verbindingen, zijnde ontsnipperingsmaatregelen, tussen natuurgebieden;
- de verbindingen bijdragen aan het in stand houden van gezonde populaties en veilige migratieroutes;
- deze verbindingen een gunstiger staat van instandhouding leveren aan populaties en daardoor een forse impuls van de biodiversiteit opleveren.

Voorts overwegende dat:

- in het POP3 Openstellingsbesluit niet-productieve investeringen water 2017, provincie Groningen, zoals vastgesteld op 3 oktober 2017 een onjuiste verwijzing is opgenomen die hersteld dient te worden;
- in de Regeling uitvoering LEADER-projecten Oost-Groningen, zoals vastgesteld op 26 april 2016, een aanvulling dient te worden opgenomen.

Besluiten vast te stellen hetgeen volgt:

**POP3 Openstellingsbesluit maatregel niet-productieve investeringen voor biodiversiteit, natuur en landschap 2018, provincie Groningen**

### **Artikel 1 Definities**

In dit besluit wordt verstaan onder:

- a. *regeling*: Regeling Europees Plattelandsontwikkelingsprogramma 3 subsidies provincie Groningen;
- b. *SNN*: Samenwerkingsverband Noord-Nederland;
- c. *ontsnipperingsmaatregelen*; het realiseren van faunapassages;
- d. *niet-productieve investering*: niet-productieve investeringen zijn investeringen die geen aanmerkelijke stijging van de waarde of rentabiliteit van het landbouwbedrijf tot gevolg hebben. De investering heeft betrekking op de bescherming van milieu en landschap;
- e. *vigerend beleid*: met het vigerende beleid worden de volgende beleidsdocumenten bedoeld:
  1. Lijst Groninger soorten
  2. Omgevingsvisie
  3. Omgevingsverordening
  4. Natuurvisie Provincie Groningen
  5. Mooi Grunn, Programma Landelijk Gebied 3.

6. Meerjarenprogramma ontsnippering (MJPO).

### **Artikel 2 Aanvraagperiode en indiening**

1. Subsidie kan worden aangevraagd van dinsdag 1 mei 2018, 9.00 uur tot en met maandag 2 juli 2018, 17.00 uur.
2. Een aanvraag voor subsidie kan worden ingediend bij Gedeputeerde Staten via het SNN middels een webportal dat bereikbaar is via [www.snn.eu/pop3](http://www.snn.eu/pop3).

### **Artikel 3 Doelgroep**

Subsidie op grond van deze openstelling kan worden aangevraagd door provincies.

### **Artikel 4 Subsidiabele activiteit**

Subsidie kan worden verstrekt voor investeringen, vallend onder het vigerend beleid en gericht op het aanleggen van ontsnipperingsmaatregelen ter plaatse van twee rijkswegen en drie gemeentelijke wegen, te weten:

- 1) A 28 gemeente Haren
- 2) A7 in de gemeente Midden Groningen
- 3) Ter plaatse van de Oude Weg in de gemeente Midden Groningen
- 4) Ter plaatse van de Borgweg in de gemeente Midden Groningen
- 5) Ter plaatse van de Hoofdweg in de gemeente Midden Groningen
- 6) Ter plaatse van de Meerweg in de gemeente Haren

De locaties zijn genummerd weergegeven op de bijgevoegde kaart (bijlage 1).

### **Artikel 5 Weigeringsgronden**

1. Onverminderd artikel 1.8 en 2.5.5 van de regeling wordt subsidie geheel of gedeeltelijk geweigerd indien niet wordt voldaan aan de subsidievereisten genoemd in artikel 6.
2. Voorts wordt subsidie geweigerd indien de kosten voor begeleiding van de maatregelen, die aan te merken zijn als kosten genoemd in artikel 7 onder e en f, meer dan 40% van de berekende totale subsidiabele kosten bedragen.

### **Artikel 6 Subsidievereisten**

1. Om voor subsidie als bedoeld in artikel 4 in aanmerking te komen, wordt voldaan aan de volgende vereisten:
  - a. de niet-productieve investeringen vinden plaats op de locaties die op bijgevoegde kaart zijn weergegeven;
  - b. de niet-productieve investeringen hebben een aangetoonde directe link met de landbouw;
2. Onverminderd het eerste lid, gaat de aanvraag vergezeld van:
  - a. een projectplan conform format SNN;
  - b. een begroting van de kosten van het project;
  - c. een toelichting op de begroting;
  - d. een kaart met daarop de locatie van de investeringen;
  - e. indien de aanvraag betrekking heeft op een investering en de investering leidt naar waarschijnlijkheid tot negatieve omgevingseffecten bevat de aanvraag om subsidie een verkenning naar de mogelijke negatieve omgevingseffecten van de investering.

### **Artikel 7 Subsidiabele kosten**

1. Subsidie wordt verstrekt voor de volgende kosten, voor zover de kosten direct samenhangen met de investering:
  - a. de kosten van de bouw of verbetering van onroerende zaken;
  - b. de kosten van verwerving of leasing van onroerende zaken;
  - c. de kosten van aankoop van grond;
  - d. de kosten van de koop of huurkoop van nieuwe machines en installaties tot maximaal de marktwaarde van de activa;
  - e. algemene kosten als bedoeld in artikel 1.12a van de regeling;
  - f. de kosten van projectmanagement en projectadministratie.
2. In afwijking van artikel 1.12 van de regeling kunnen de subsidiabele kosten genoemd lid 1 slechts bestaan uit de volgende kostentypen:
  - a. personeelskosten voor zover zij zijn berekend overeenkomstig artikel 1.9 van de regeling;

- b. kosten derden: kosten waarvoor een factuur of document met gelijkwaardige bewijskracht kan worden overgelegd.

#### **Artikel 8 Hoogte subsidie**

1. De subsidie bedraagt 100% van de subsidiabele kosten.
2. De subsidie bedraagt per locatie maximaal het volgende:
  - a) Rijksweg A 28 gemeente Haren: € 1.900.000,-;
  - b) Rijksweg A 7 gemeente Midden Groningen: € 2.100.000,-;
  - c) Gemeentelijke wegen, genoemd in artikel 4; locaties 3,4 en 5, tezamen € 1.000.000,-;
  - d) Meerweg in de gemeente Haren; € 1.500.000,-.

#### **Artikel 9 Subsidieplafond**

Het subsidieplafond bedraagt € 6.500.000,-. Dit bedrag is samengesteld uit € 3.250.000,- Europese middelen (ELFPO) en € 3.250.000,- financiële middelen van de provincie Groningen.

#### **Artikel 10 Selectie criterium**

De aanvragen die voor subsidie in aanmerking komen worden beoordeeld op basis van een geografisch criterium. De activiteiten dienen plaats te vinden binnen de gebieden zoals aangegeven in bijlage 1.

#### **Artikel 11 Bevoorschotting op basis van realisatie (tussentijdse betaling)**

In aanvulling op artikel 1.23 van de regeling kan één keer per kalenderjaar een aanvraag om een voorschot (deelbetaling) worden ingediend.

#### **Artikel 10 Realisatie van het project**

Het vaststellingsverzoek dient drie jaar na de datum van de subsidieverleningsbeschikking te zijn ingediend.

#### **Artikel 11 Citeertitel**

Dit besluit wordt aangehaald als: POP3 Openstellingsbesluit maatregel niet-productieve investeringen voor biodiversiteit, natuur en landschap 2018, provincie Groningen.

Dit besluit treedt in werking met ingang van de dag na bekendmaking in het Provinciaal Blad.

*Groningen, 10 april 2018.*

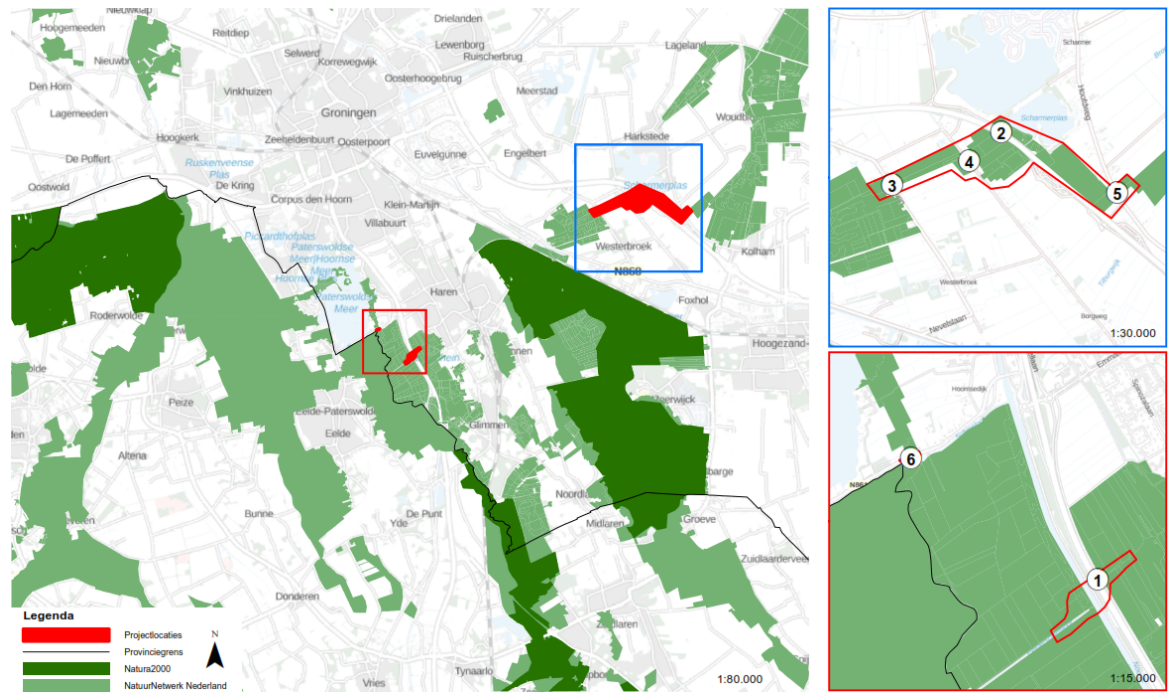
*Gedeputeerde Staten voornoemd:*

*F.J. Paas, voorzitter.*

*H.J. Bolding, secretaris.*

## Bijlage 1: Kaart Projectlocaties

**POP3 openstellingsbesluit maatregel niet-productieve investeringen voor biodiversiteit, natuur en landschap 2018, ontsnippering provincie Groningen.**



## **Toelichting bij het POP3 Openstellingsbesluit maatregel niet-productieve investeringen voor biodiversiteit, natuur en landschap 2018, provincie Groningen**

### **Algemeen**

Met de openstelling van hoofdstuk 2 paragraaf 5 van de Regeling 'niet-productieve investeringen voor biodiversiteit, natuur en landschap', kan subsidie aangevraagd worden om te investeren in de aanleg van ontsnipperingsmaatregelen (faunapassages) voor het onderling verbinden van natuurgebieden in de Provincies Groningen (en Drenthe).

Het Natuurnetwerk Nederland (NNN) bestaat uit grotere en kleinere natuurgebieden die onderling verbonden zijn. Op veel plaatsen doorkruisen wegen, vaarwegen en spoorlijnen de natuurgebieden of de trekroutes tussen die natuurgebieden. Deze infrastructuur belemmert een veilige migratie van dieren, terwijl uitwisseling tussen gebieden voor gezonde populaties van vitaal belang is. Daarom stimuleert de provincie Groningen het herstel van die natuurlijke trekroutes via de aanleg van ecologische verbindingen en het herstel van natte en droge landschapselementen (groen-blauwe dooradering). Infrastructurele barrières in deze verbindingen worden opgeheven door b.v. de aanleg van faunatunnels onder wegen en flauwe taluds in kanalen. Dit wordt ook wel ontsnippering genoemd.

### **Onderbouwing**

Deze openstelling is specifiek bedoeld voor het oplossen van een aantal voor dieren onneembare barrières in het NNN van de provincies Groningen en Drenthe; de snelwegen A7 en A28, 3 kleinere wegen in de natte verbindingzone tussen het Hunzedal en 't Roegwold en de faunapassage Meerweg (onderdeel van de verbindingzone Leekstermeergebied en Drentsche Aa-Zuidlaardermeer).

### **Realisering van het NNN in de provincies Groningen en Drenthe**

De provincies hebben met het Rijk afgesproken dat zij de realisering van het NNN uiterlijk het komende decennium afronden. Die realisering vindt o.m. plaats door de ontwikkeling van nieuwe natuur op meest voormalige landbouwgrond maar ook door agrarisch natuurbeheer. De provincies Groningen en Drenthe zijn ver gevorderd met de aanleg van het NNN maar een aantal flinke obstakels is nog niet opgelost.

Het gaat om de snelwegen, de A7 en de A28, die verschillende natuurgebieden en verbindingzones daartussen doorsnijden. Het constante drukke verkeer en de, bij de A28, onoverbrugbare middenberm zorgen er voor dat oversteken voor dieren echt niet mogelijk is. Ook een viertal, drukke gemeentelijke wegen blokkeert het functioneren van een heel belangrijke verbinding.

### **Ontsnippering noodzakelijk voor gezonde dierpopulaties**

De (snel)wegen doorsnijden een grote natte natuurzone bestaande uit natte, moerasachtige natuurgebieden en de verbindingen daartussen die van west naar oost door Groningen en Drenthe loopt. Deze zone verbindt o.a. de natuurgebieden: de Driepolders, de Onlanden, het beekdal van de Drentsche Aa, het Hunzedal en het Roegwold. Dieren die daar van nature in thuishoren zijn soorten als de otter, bever, ringslang, de hei- en de poelkikker. Ook drogere natuurgebieden zoals de landgoederengordel door Groningen en Drenthe met soorten als das, boomarter en ree worden door de A28 doorkruist. Om de ontwikkeling van gezonde populaties van deze, meest zwaar beschermde diersoorten, mogelijk te maken, is het noodzakelijk dat de genoemde (snel)wegen passeerbaar worden.

De provincies hebben daarom, in overleg met andere betrokkenen zoals Rijkswaterstaat, lokale overheden en de natuurbeheerders, onderzoek laten doen naar de beste manier om de wegen te ontsnipperen. Op basis van dat onderzoek zijn plannen gemaakt voor de aanleg van een zestal grotere en kleinere faunatunnels.

### **Ontsnippering maakt voorkomen landbouwschade mogelijk.**

Bij de eerdergenoemde doelsoorten, zijn soorten die op sommige plekken landbouwschade kunnen veroorzaken zoals de bever en de das. Die schade kan echter voor het leeuwendeel worden voorkomen door het inzetten van goede beheer- en inrichtingsmaatregelen.

Omdat de bever en de das beschermd worden door strenge EU- en landelijke wetgeving, is de inzet van zulke maatregelen over het algemeen, juridisch gezien niet toegestaan. Het kan wel wanneer er sprake is van gezonde populaties van de beschermde diersoorten; de zogenaamde gunstige staat van instandhouding in de zin van de Wet Natuurbescherming.

Zoals hiervoor aangegeven, is het voor het ontwikkelen van zulke gezonde populaties van de genoemde diersoorten, noodzakelijk dat de genoemde infrastructuur in de provincie Groningen wordt ontsnipperd.

## **Artikel 1 Definities**

### **Niet-productieve investering**

Deze maatregel is gericht op niet-productieve investeringen voor herstel - en inrichtingsmaatregelen voor natuur, landschap en biodiversiteit. Niet productieve investeringen zijn die investeringen die geen aanmerkelijke stijging van de waarde of rentabiliteit van het landbouw- of bosbouwbedrijf tot gevolg

hebben. Daarbij wordt gedacht aan inrichtingsmaatregelen voor specifieke soorten, aanleg en inrichting van landschapselementen. De niet productieve investeringen kunnen complementair zijn aan het agrarisch natuurbeheer. Deze maatregel is inzetbaar voor het gehele plattelandsgedebied van de provincie Groningen, ook in gebieden met een meer intensieve landbouw en die gekenmerkt worden door een geringe biodiversiteit. Investerings vinden echter voornamelijk plaats in- of in de invloedssfeer van gebieden met een hoge natuur- of landschappelijke waarde, en zijn gericht op het herstellen of verhogen van de natuur- of landschapswaarde.

Voor deze maatregel worden geen investeringen ondersteund om aan eisen te voldoen die die direct voortvloeien uit de EU-richtlijnen. Bij de invoering van nieuwe wettelijke eisen voorziet art 17 lid 5 en 6 van Verordening (EU) 1305/2013 overgangstermijnen.

De concrete acties in het kader van deze maatregel vinden plaats binnen de nationale regelgeving en procedures voor de bescherming van milieu en landschap.

#### Vigerend beleid

In onderstaande beleidsdocumenten is het vigerend beleid (doelstellingen) van de Provincie Groningen weergegeven.

#### 1. Lijst Groninger soorten

<https://www.provinciegroningen.nl/loket/vergunningenontheffingen/vergunning-wet-natuurbescherming/beschermde-dier-en-plantensoorten/>

De lijst met Groninger soorten is een onderdeel van de Wet Natuurbescherming. Op 1 januari 2017 is deze Wet Natuurbescherming in werking getreden. In de wet staat dat de Provincie Groningen in een 'Natuurvisie' moeten aangeven op welke manier de provincie zich inspant voor een goede staat van instandhouding van plant- en diersoorten. De middelen om soorten te kunnen beschermen zijn beperkt. Daarom is een selectiekader geformuleerd om te komen tot een lijst met soorten en habitattypen waar de provincie zich voor gaat inspannen om een gunstige staat van instandhouding te bereiken of behouden. Het gaat om soorten die in internationale wetgeving en verdragen zijn genoemd, die als bestuurlijk relevant zijn aangemerkt of die op de Rode Lijst staan én met een relatief groot aandeel (>7% van de nationale populatie) in Groningen aanwezig zijn. Deze lijst vormt het juridische kader van de soortbescherming, de evaluatie van het natuurbeheer en voor subsidieverstrekking.

#### 2. Omgevingsvisie

<https://www.provinciegroningen.nl/beleid/zo-maken-we-beleid/omgevingsvisie-2016-2020/>

Doel van de Omgevingsvisie is om op strategisch niveau samenhang te brengen in het beleid voor de fysieke leefomgeving. In de Omgevingsvisie zijn daarom zoveel mogelijk visies op verschillende terreinen, zoals ruimtelijke ontwikkeling, landschap en cultureel erfgoed en natuur samengevoegd en met elkaar verbonden. Voor landschap is het van belang dat de karakters, diversiteit en belevingswaarden van de diverse gebieden worden behouden en versterkt. Dit gebeurt door:

- Behoud en versterking van de cultuurhistorische, natuurlijke, archeologische en aardkundige waarden van het landschap als onderdeel van de samenhangende landschapsstructuur
- Ontwikkeling van de samenhangende landschapsstructuur en toevoegen van kwaliteit aan het landschap bij ruimtelijke ontwikkelingen.

Met het natuurbeleid wordt ingezet op internationale doelen voor biodiversiteit. Gewerkt wordt aan toekomstbestendige, robuuste, schone, gevarieerde en tegelijk beleefbare natuur. Dat wordt onder andere gedaan door:

- De realisering van het NNN
- Zorgen voor goede uitwisseling van soorten binnen en buiten de provincie
- Beleid voor weide- en akkervogels
- Versterken van groen-blauwe dooradering van het landelijk gebied
- Bescherming van soorten
- Zorgen voor goede milieukwaliteit en een goed beheer van onze natuurgebieden.

#### 3. Omgevingsverordening

<https://groningen.tercera-ro.nl/MapView/Default.aspx?id=NLIMRO9920POVgeconsolideerd-GV01>

De Omgevingsverordening Provincie Groningen 2016 bevat regels voor de fysieke leefomgeving. Deze regels richten zich op de thema's ruimtelijke ordening, water, infrastructuur, milieu en ontgrondingen. De Omgevingsverordening is nauw verbonden met de Omgevingsvisie provincie Groningen 2016-2020.

#### 4. Natuurvisie Provincie Groningen

<https://www.provinciegroningen.nl/actueel/nieuws/nieuwsbericht/nieuws/toon/Item/nieuw-natuurbeleid-voor-groningen-vastgesteld/>

De provincie Groningen heeft het natuurbeleid voor de periode tot 2021 vastgesteld. Sinds 2012 zijn de provincies verantwoordelijk voor het natuurbeleid en voor de uitvoering van dit beleid. Voorheen was dit een taak van het Rijk. In de beleidsnota Natuur 2013-2021 'Groningen, groen van Wad tot Westerwolde' staat in welke gebieden en welk soort natuur wij willen ontwikkelen en onderhouden.

#### 5. Mooi Grunnen Programma Landelijk Gebied 3 2017-2027

<https://www.provinciegroningen.nl/loket/subsidies/natuur-en-landschap/landschap/>

In het Programma Landelijk gebied (PLG 2017-2027) wordt door de provincie Groningen beschreven in welke opgaven in het Landelijk gebied de komende jaren geïnvesteerd zal worden en wat daarvoor beschikbaar gesteld wordt.

#### 6. Meerjarenprogramma ontsnippering (MJPO)

<http://www.mjpo.nl/waar-in-nederland/groningen/89/meerstad-rv.html>

<http://www.mjpo.nl/waar-in-nederland/groningen/88/drentsche-aa-rv.html>

Het ministerie van Infrastructuur en Milieu is verantwoordelijk voor de uitvoering en de planning van het MJPO.

Door de aanleg van wegen, vaarwegen en spoorwegen zijn de natuurgebieden in Nederland in de afgelopen decennia als het ware versnipperd geraakt. In het wild levende dieren zijn daardoor steeds meer vast komen te zitten in een onnatuurlijk klein leefgebied.

Het MJPO zorgt voor ontsnippering van de natuur door het realiseren van o.a. ecoducten, ecoduikers, faunatunnels en makkelijk uittreedbare oevers rondom bestaande rijksinfrastructuur. Zo kunnen bijvoorbeeld wilde zwijnen, otters, herten, dassen, salamanders, kikkers en zelfs vleermuizen weer veilig oversteken. Deze dieren krijgen zo meer leefruimte, toegang tot voedsel en schuilplaatsen en ze vinden makkelijker een geschikte partner. De kans op faunaslachtoffers door aanrijdingen met weg- en treinverkeer of verdrinking neemt ook af.

Samen werken aan oplossingen

Rijkswaterstaat en ProRail voeren het MJPO uit, in opdracht van de Rijksoverheid en onder regie van de provincies. Het programma levert daarmee een grote bijdrage aan het Natuurnetwerk Nederland

In het MJPO zijn de grootste knelpunten voor de provincie Groningen weergegeven.

#### **Artikel 3 Doelgroep**

Het gaat bij deze openstelling om twee grote knelpunten bij rijkswegen.

De knelpunten bij de gemeentelijke wegen zijn afgeleiden hiervan.

Over de faunapassages bij de rijkswegen is intensief contact tussen Rijkswaterstaat en de provincie Groningen.

In het kader van de decentralisatie is de provincie verantwoordelijk voor de realisatie van het Natuurnetwerk en daarmee voor de ontsnipperingsmaatregelen.

#### **Artikel 6 Subsidievereisten**

Onder artikel 6lid 1 sub b 'De niet productieve investeringen hebben een aangetoonde directe link met de landbouw' wordt verstaan dat de investeringen bij gaan dragen aan versterking van biodiversiteit, natuur en landschap en daarmee meer ruimte bieden voor de landbouw. Daarnaast biedt versterking van biodiversiteit, natuur en landschap de mogelijkheid om economische ontwikkelingen op het landbouwbedrijf niet extra te belemmeren.

Voor het doen van een aanvraag moet gebruik gemaakt worden van een door het SNN verstrekt aanvraagformulier. Deze is te vinden op [www.snn.eu/pop3](http://www.snn.eu/pop3)

Een aanvraag dient (bij voorkeur digitaal) via het SNN ingediend te worden. Daarbij zijn vaste formats van het projectplan en de begroting verplichte bijlagen.

#### **Artikel 8 Hoogte Subsidie**

De subsidie bedraagt 100% van de subsidiabele kosten.

#### **Artikel 10 Selectiecriteria**

Op de bij deze openstelling bijgevoegde kaart, bijlage 1, zijn de 5 locaties weergegeven.

De uit te voeren subsidiabele activiteiten dienen plaats te vinden binnen de gebieden die begrensd zijn zoals weergegeven op de bijgevoegde kaart, bijlage 1.

Om de natuurgebieden optimaal te kunnen verbinden is voor deze specifieke plekken gekozen. Om deze reden zal voor de rangschikking van de ingediende subsidieaanvragen gebruik worden gemaakt van het geografisch criterium als enig criterium.